

Enterprise

by HansaWorld

Enterprise by HansaWorld 6.1 uuenduste nimekiri



SOFTWARE
SATISFACTION
AWARDS 2008



The World's Best Business System

Enterprise by HansaWorld 6.1 uuenduste nimekiri

Enterprise versioon 6.1 on välja antud ja kodulehel saadaval. HansaWorldi pidev investeerimine tootearendusse annab klientidele kaasaegseima tarkvara tänapäevaste tehnoloogiliste võimalustega. Käesolev dokument annab ülevaate rohkem kui 100 uuendusega versiooni 6.1 tähtsamatest muudatustest ja uutest lahendustest.

Uus moodul >> Ajahaldus

Paljudes ettevõtetes oodatakse, et töötajad registreeriksid aja, millal nad töötegemist alustasid ja millal lõpetasid. Selline vajadus on näiteks ettevõtetes, kus on vahetustega tööaeg.

Ajahalduse moodul võimaldab fikseerida töötaja saabumise ja lahkumise aja. Samuti on võimalik ette määrata ja kontrollida aega, millal töötaja peaks sisse logima, kasutades planeeritud vahetusi.

Lõunaaja ning muude korraliste pauside raames sisseväljalogimine vahetuse jooksul on võimalik ning eraldi aruandlusest nähtav.

Ajahalduse moodulit on võimalik ühildada seadmetega nagu sõrmekälg või kiipkaardi lugeja, et töötajad saaksid oma andmebaasi sisse- ja väljalogimist teha automaatselt.

Internetiteenused

Kaugvarukoopiad

Enterprise'is on juba tuntud võimalus teha automaatselt andmebaasi tekstikoopiaid. Versioonist 6.1 saab need eraldi turvameetmena saata ka kaugserverisse. Igal kord, kui ajastatud tekstikoopia on eksporditud, laetakse fail automaatselt kaugserverisse hoiustamiseks.

Kui Enterprise andmebaasi või serverarvutiga peaks midagi juhtuma ja teil ei ole võimalik taastada andmebaasi viimasest tekstikoopiast, siis võite selleks alla laadida kaugvarukoopia.

Me oleme alati soovitanud hoida andmebaasist koopiaid kindlas asukohas teie HansaWorldi serverist eraldi. See uus teenus muudab protsessi automaatseks, vähendab riske ja teie IT-personali töökoormust.

Lahendus sobib nii väikestele kui suurtele ettevõtetele, kuna tasumine toimub ainult andmemahu eest, mida kasutate.

Loomulikult soovime kõikidele klientidele ka igapäevaste automaatsete varukoopiate tegemise jätkamist teie Enterprise serveris.

Tehnilised uuendused

Automaatne versiooni uuendamine

Alates versioonist 6.1 piisab igas töökohas ühekordsest klientprogrammi installatsioonist. Kui uuendada serveris tarkvara versiooni, saab kasutaja klientprogrammis teate uuenduse kohta. Kasutaja ei pea versioonivahetuseks tegema midagi muud kui ainult nõustuma uuendusega (üks nupuvajutus) ja Enterprise uuendab automaatselt klientprogrammi versiooni.

Klientprogrammi taaskäivitamine

Kui server on hõivatud näiteks mõne hooldusfunktsiooniga, siis ilmub ekraanile teade "Server hõivatud või ei vasta". Selle peale võite oodata kuni server lõpetab oma tegevuse, sulgeda klientprogrammi või – uuendusena – koheselt taaskäivitada selle teateknast.

Kasutajagrupid konverentsidel

Nüüd on võimalus lisada kasutajatele õigusi, mis lubab elektroonilistele konverentsidele vaid read-only ligipääsu.

Selliste õigustega kasutajad saavad lugeda konverentsides kirjutatud, kuid ei saa teha muudatusi. Samuti saab seada piiranguid sissekannete manustele. Kasutajal võivad olla täielikud või ainult lugemise õigused ning ka piiratud ligipääs manuste kustutamiseks või neis muudatuste tegemiseks.



Finantsmoodul

Seadistused >> Aruannete seadistused

Aruannete kirjeldustes on tehtud järgmised muudatused:

- võimalik on muuta aruande nime
- võimalik on teha olemasolevatest aruannetest koopiaid (bilansi, kasumiaruande ja finantsnäitajate tüüpi) ja kergesti neid endale sobivaks muuta.

Aruanne >> Finantsnäitajate arunne

Muudatused aruande kirjelduses on järgmised:

- abistatud valemi sisestamine. Vajutades valemi väljal Ctrl+Enter avaneb aken, kus on võimalik senisest palju lihtsamalt valemeid luua ja kombineerida
- võimalus muuta veergude asukohta aruandes
- võimalus varjata aruande ridu
- võimalus varjata aruande veerge
- detailne aruande vaade koos kontode ja Drill-down funktsiooniga
- ümardamise võimalus aruande määramise aknas, näiteks täiskroonide või tuhandeteni
- võimalus võtta aruannet objektitüüpide järgi ning ka objektitüüpi välja arvates
- võimalus kontrollida aruandest Kontoplaan, millised kontod on omakirjeldatud aruandesse määratud ja millised mitte.

Müügireskontro

Register >> Arved >> Uus funktsionaalsus >> Koosta arve, millel on mitu müügimeest

Alates versioonist 6.1 on võimalik pakkumisele, müügitehingule ja müügiarvele lisada mitu müügimeest eraldades need komaga. Kui arvele on märgitud rohkem kui üks müügimees, siis näidatakse Müügimehe preemia aruandes müügimeeste vahel jaotatud arveid. Aruanne jagab boonused kõigi müügimeeste vahel võrdset.

Seadistused >> Ajaline jaotus Aruannetes >> Näita aegunud arveid määratud kuupäeval kui aegumata arved

Seadistus võimaldab eristada juba üle tähtaja arved nendest, mille tähtaeg ei ole veel käes. Oletame, et saadate iga kuu lõpus klientidele tasumata arvete väljavõtte ja teie tasumistingimused klientidele on 30 päeva. See tähendab, et juuni lõpus väljavõtet saates on mais väljastatud arved juba üle tähtaja aga juunis väljastatud arved veel ei ole. Selle seadistuse kasutamine võimaldab teil jaotada need arved erinevasse rühma järgmistest aruannetes: Kliendi väljavõte, perioodiline; Kliendi väljavõte, tasumata arved ja Müügireskontro. Samuti saate printida selliselt jaotatud dokumendi Kliendi väljavõte, tasumata arved.

Register >> Arved >> Arve >> Operatsioonid >> Allahindluse muutmine

Töötaja, kelle isiku kaardile on sisestatud "suurem" miinimumhinnakiri saab muuta arve real olevat allahindlust kui sisestab oma parooli.

Register >> Arved >> Arve >> Uus maatriksi väli >> Asukoht (B-osal)

Nüüdsest on võimalik arvel määrata artikli asukoht laos.

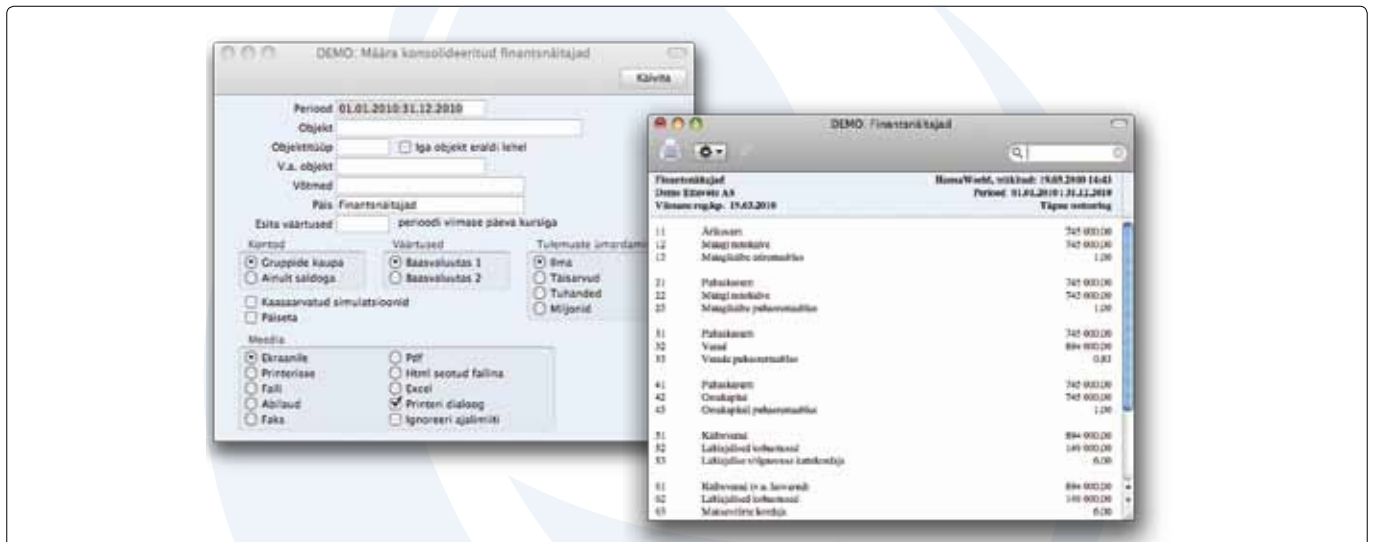
Aruanded >> Kliendi väljavõte, perioodiline

Aruandesse on võimalik kaasata kliente, kellel ei ole saldot, aga on tehinguid. Varem tehinguid aruandes ei kuvatud. Aruande printimisel toimuvad protsessid taustatoimingutena ja tänu sellele ei takista programm teiste kasutajate tööd.

Aruande määramisaknasse on lisatud uued valikud Klientid: Kõik, Tehingute või algsaldodega, Saldoga (ainult kokkuvõtte).

Aruanded >> Klient/artikkel statistika >> Uus valik >> Näita teisendeid

Aruande määramisaknasse on lisatud valik Näita teisendeid. Selle valikuga saad näha, milliste teisenditega artikleid on klient ostnud.



Teisendeid kasutavad näiteks kingakauplused, kes müüvad sama artiklit erinevate suurustega.

Dokumendid >> Kliendi väljavõte, perioodiline

Määramisaknasse on lisatud uued valikud Kliendid: Kõik, Tehingute või algsaldodega, Saldoga (ainult kokkuvõtte). Nüüd on võimalik kaasata kliente, kellel ei ole saldot, kuid on tehinguid. Varem tehinguid ei trükitud.

Dokumendid >> Uus funktsionaalsus >>

Märgukirjade saatmine kliendi kaupa

See uudis on rõõmusõnum kõigile neile, kes tegelevad igapäevaselt klientide võlgnevustega. Nüüd on võimalus kasutada dokumenti Märgukirjad (kliendi kaupa) selleks, et printida klientide saldosisid kliendi kaupa.

Programmisis olevad hooldused, mis hõlbustavad igapäevast tööd müügiarvetega

Uue hooldusega Koosta Kliendi tasumata arvete väljavõtte e-mail on võimalik kõikidest arvetest koostada automaatselt e-mailid. Arve tekib manusesse PDF-failina.

Hooldusega Koosta kliendi tasumata arvete väljavõtte e-mail on võimalik lasta programmil koostada Kliendi väljavõtte, tasumata arvete e-mail automaatselt. Dokument on samuti lisatud PDF-formaadis kirja manusesse.

Hooldus Koosta perioodilise kliendiväljavõtte e-mail võimaldab koostada Kliendi väljavõtte, perioodiline e-maili automaatselt. Dokument on lisatud PDF-formaadis kirja manusesse.

Ostureskontro

Register >> Tasumised >> Tasumise kaart >> Operatsioonid >> Koosta e-mail

Nüüd on võimalik saata tasumist kinnitav e-mail hankijale, millel on tasumine PDF-ina automaatselt kaasas.

Palun pange tähele, et saatmaks e-maili otse programmist, on vajalik Sisemise ja Välise e-maili litsentsi olemasolu.

Aruanne >> Ostureskontro >> Uus valik >> Detailne ajaliselt jaotatud

Võimaldab vaadata iga tasumata arve detaile ajaliselt jaotatuna.

Müügitellimused

Register >> Tellimused >> Tellimus >> Uus maatriksi väli >> >> Asukoht (F-osa)

Nüüdsest on võimalik tellimusel määrata artikli asukoht laos.

Ostutellimused

Register >> Ostuartiklid >> Uus väli >> Ladu

Nüüd on võimalik iga lao jaoks määrata vaikimisi hankija. Väli on selleks, et mitme filiaaliga ettevõtte saaks koostada ostutellimusi kohalikele hankijatele kes tihti pakuvad paremat hinda.

Uus register >> Lähetusteade

Mõnikord hankijalt kaupu tellides võib olla vajalik, et kaup läheks otse kliendile. Enterprise toetab nüüd ka sellist lähetamise võimalust ("drop-shipments"). Ostu- ja müügitellimusel saab määrata artiklid, mis sellisel viisil kohale toimetatakse.

Kui hankija teavitab, et kaup on lähetatud, tuleb ostutellimusel valida operatsioonide menüüst Koosta lähetusteade. See teeb automaatselt vajalikud inventuuri ja raamatupidamisega seotuid toimingud.

Aruanne >> Ostuartiklite hinnakiri >> Uus väli >> Ladu

Võimalik on võtta aruannet lao kohta ning kasutada Drill-down funktsiooni ostuartiklil.

Uus aruanne >> Hankija hinnang

See aruanne hindab hankijaid kolme erineva parameetri alusel:

- hilinenud tarned (laosissetuleku kande kuupäeva võrdlus planeeritud lähetuse kuupäevaga ostutellimusel)
- koguse erinevus tellitust (ostutellimusel olevat kogust ning sellega seotud laosissetuleku(te) kogust võrreldakse ning arvutatakse erinevuse protsent)
- hinna erinevus tellitust (Ostutellimusel ja Ostuarvel olevate hindade võrdlus. Kuvatakse erinevus ning erinevus protsentides)

Hankija/OTN:	Artikkel	Held	Kogus erinevus/kogus erinevus(%)	Hinn erinevus	Hinn erinevus(%)	
11	Katankas AS					
110205	Zucker GT Bicycle	0	0,00	0%		
110206	Zucker GT Bicycle	0	0,00	0%		
110205L	GT sõrmas	0	0,00	0%		
110206	Show GT Bicycle	0	0,00	0%		
110207	Pro Series Cruiser 2	0	1,00	20%		
110207	Pro Series Cruiser 2	0				
110207	Pro Series Cruiser 2	0				
110207L	GT sõrmas	0	0,00	0%		
110207L	GT sõrmas	0				
110207L	GT sõrmas	0				
110207L	GT sõrmas	0				
11						
110205L	GT sõrmas	0	30,00	100%	3 000,00	100%
110207	Pro Series Cruiser 2	0	25,00	100%	3 000,00	100%
110201	Crossman 150 Salomon	0	20,00	100%	2 300,00	100%
11						
110205L	GT sõrmas	0	0,00	0%		
110205	Zucker GT Bicycle	0	0,00	0%		
110205	ROBEK 10001	0	30 425%		27 212%	
11	Salomon AS					

Aruandes arvutatakse ka kõikide parameetrite keskmine.

Hooldus >> Koosta ostutellimused >> Uus väli >> Ladu

Hooldusfunktsiooni määramisaknasse on lisatud väli Ladu, mis võimaldab iga ostuartikli kaardile märgitud lao kohta koostada uusi ostutellimusi.

Hooldus >> Ostutellimuse vajadus

Hooldusfunktsiooni määramisaknasse on lisatud väli Ladu, mis võimaldab koostada ostutellimusi lao kohta. Enterprise analüüsib ostutellimuse vajadust määratud perioodis määratud laole, analüüs põhineb kuu keskmisel müügil.

Ladu

Seadistused >> Laoseadistused >> Tavalised ja teenusartiklid ostutellimusel

Sellele seadistusele on lisatud uus valik Luba muuta saadud kogust. Varem tuli koostada laosissetulek ja siis ostuarve kasutades linnukest Automaatne sissetulek tavalistele artiklitele. Nüüdsest, kui on valitud Luba muuta saadud kogust, saab teenuste artiklite koguseid muuta otse ostutellimusel.

Uus funktsionaalsus >> Loo tagastatud kaubad hankijatele erinevatest ostutellimustest

Juhul kui soovid tagastada artikleid hankijatele ning luua hankijatele tagastatud kaupade kaarti ostutellimusest, siis pole lahenduseks ka eraldi tagastatud kauba kaartide loomine igast ostutellimusest. Tavaliselt soovitakse printida ainult ühte tagastatud kaupade kaarti hankija kohta, mis sisaldaks kõiki kaupu mida soovitakse tagastada.

Lahenduseks on loodud funktsionaalsus, mis võimaldab teha hankija kohta uue tagastatud kaupade kaardi ning lisada sellele vastavale hankijale esitatud ostutellimuse numbril ja rea.

Register >> Inventuur >> Uus maatriksi väli >> Asukoht (C-osal)

Nüüdsest on võimalik inventuuril määrata artikli asukoht laos.

Aruanded >> Laoseis >> Uus funktsionaalsus >> Asukoht, Teisendid

Laoseisu aruannet saab nüüd võtta asukohta järgi. Lisaks on aruande määramisaknasse lisatud uus valik teisendite kohta.

Aruannet selle valikuga võttes jaotatakse artiklid teisendite kaupa ning on näha iga teisendi kogust laos.

Pakkumised

Aruanne >> Pakkumiste nimekiri >> Uus väli >> Artikkel

Aruanne selle valikuga võimaldab näha millistele klientidele on pakutud teatud artikleid.

Aruanne >> Lahtised pakkumised >> Uued väljad >> Artikkel ja Artikliklass

Nende valikutega aruanne võimaldab näha kõiki lahtiseid pakkumisi kus on pakutud valitud artikleid või artikleid, mis kuuluvad valitud klassi.

Kliendihaldus

Seadistused >> Kliendihalduse seadistused >> Uus valik >> Näita tulemusi vaid järgnevatelt tegevustelt

Kui soovisite eelnevates versioonides asetada järgnevale tegevusele tegevuse tüüpi, näitas "Aseta tegevuse tüüp" aken kõiki andmebaasi sisestatud tegevuse tüüpe. Õige tegevuse tüübi leidmine oli raskendatud ja aeganõudev. Nüüd valides "Näita tulemusi vaid järgnevatelt tegevustelt" näitab programm ainult neid tegevusetüüpe, mis on seotud algse tegevuse tüübiga.

Tööülesanded

Nüüd on võimalik tööülesandeid filtreerida tegevuse klassi järgi. See võimaldab kuvada ainult teatud klassiga tegevusi.

Projektiarvestus

*Uus register >> Projekti ajakavad
Uus seadistus >> Projekti etapid*

Versioonis 6.1 on uus register Projekti ajakavad, mis võimaldab kasutajal luua projekti etapid ja siduda need kuupäevade ja tegevustega.

Igale etapile saab seadistada kestvusperioodi, ning etapi lõpukuupäeva koos vastutava isikuga.

Igale etapile saab lisada selle osakaalu kogu projektist protsentides, mis võimaldab aruandes näha kui kaugel on projekt mingil ajahetkel ja mis on käesolevaks hetkeks eeldatav tulu. See kõik on seotud ka arveldamisega, kuna etappide lõpetamise ja allkirjastamise kaupa saab nende eest esitada eraldi arved.

Seadistus >> Projektiseadistused >> Uus valikunupp >> Artiklite kasutus projektieelarvelt >> Hoiatus ja Ära luba

Uue valikunupuga saab määrata programmi tegevuse juhul kui Projektille tegelikke kulusid märkides kasutatakse neid artikleid, mida pole Projekti eelarves või kulutatud kogus on suurem kui Projekti eelarvel.

Kui valikunupp on seadistatud "Hoiatus" valikule saab kasutaja hoiatuse, kuid programm lubab siiski jätkata.

Kui on valitud "Ära luba", siis programm ei luba märkida tegelikku kulu. Kõigepealt tuleb suurenev eelarve läbi arutada kliendi/projektijuhiga, uuendada eelarvet ja alles siis saab sisestada varasemat eelarvet ületanud kulud.

See projektijuhtide tööd suuresti lihtsustav seadistus on võimalik määrata üldisena kõikidele projektidele ja eraldi igal projektieelarvel.

Register >> Projektid >> Uus väli >> Projekti valuuta

Versioonis 6.1 on head uudised rahvusvaheliste projektidega tegelevatele ettevõtetele. Enterprise toetab nüüd mitme-valuuta projektiarvestust – projekti luues on sellele võimalik määrata kindel välisvaluuta. Projektilt pakkumisi ning neist omakorda eelarveid (ja hiljem arveid) koostades, on summad projekti valuutas. Projekti eelarve salvestab valuutakursi selle päeva kursiga, millal eelarve koostati.

Võttes seda aruannet kindla perioodi kohta on võimalik leida perioodi finantskanded, mis olid koostatud allsüsteemi kaardi poolt (näiteks arve, laekumine, ostuarve jne), kuid allsüsteemi kaart ise on andmebaasist puudu.

Aruande Kannete kontroll määramisaknasse on samuti lisatud periood. Selle aruande abil leiad kõik valitud perioodil sisestatud allsüsteemi kaardid (näiteks arve, laekumine, ostuarve jne) millel ei ole finantskannet.

Registrid >> Isikud >> Uus väli >> Miinimumhinnakiri (osal Müük)

Isikutele on võimalik määrata miinimumhinnakirja, et müügimehed ei saaks teha suuremat allahindlust kui miinimumhinnakirjaga neile lubatud on. Töötaja, kelle isiku kaardile on sisestatud "suurem" miinimumhinnakiri saab muuta arve real olevat allahindlust kui sisestab enda parooli.

Register >> Dokumendimallid >> Dokumendimall >> Operatsioonid >> Valik PDF Landscape

Nüüd on võimalik saata e-maili teel dokumente Landscape formaadis. See annab juurde paindlikkust dokumendimallide kujundamisel.

Tehnika

Seadistused >> HAL reeglid >> Operatsioonid >> Kustuta HAL reeglid

Selle funktsiooni abil saad kustutada kõik HAL reeglid korraga. Varem oli tülikas kustutada reegleid ükshaaval, eriti Windows operatsioonisüsteemis. HansaWorldi konsulantidel on olemas ka väline skript, mis võimaldab automaatselt koostada HAL reeglite importfaili. Seega on võimalik kustutada kõik HAL reeglid ning importida uued.

Aruanded >> Uus aruanne >> Ajastatud tegevuste nimekiri

See aruanne näitab kõiki toimuvaid ajastatud tegevusi ning toob välja ka intervalli, mille tagant tegevusi käivitatakse.

Baasmoodulid

- Finants
- Konsolideerimine
- Müügi- ja ostureskontrollid
- Müügitellimused
- Pakkumised
- Ladu
- Ostutellimused

Vertikaalid

- Tootmine
- MRP
- Põhivarad
- Lepingud
- Projektarvestus
- Kulutused
- Laohaldus
- Koolitused
- Restoran
- Hotellijuhtimine
- Kuurort
- Rendiarvestus
- Siseladu
- Hooldusteenindus
- Telefon

Arveldus

- Kassa
- POS
- POS Offline
- Hinnad
- Laenud
- Tollideklaratsioonid
- Tshetid
- Aktisad

CRM

- Ressursiplaneerimine
- Tööülesanded
- Kliendihaldus
- Kalender
- E-mail ja konverentsid
- Ettevõtte märguanded

Kliendispetsiifilised lahendused

- HAL aruanded, ekraanid, funktsioonid
- EDI
- Aruandegeneraator
- Inerneti kaugkasutamine

Tehnoloogiad

- Business Communicator (Asterisk, Skype and TAPI)
- Dokumendimallide kujundamine
- Massive Cache
- ODBC
- Faks
- Veebipood
- Firma portaal

Internetiteenused

- Aadressipäring
- Krediitkaardimaksed
- Krediidinfo
- E-arved
- Elektroonsed pangateenused
- Valuutakursside päring ja uuendamine

Ettevõtte

HansaWorld on üks suuremaid majandustarkvara pakkujaid maailmas. Täna töötab grupis ligikaudu 300 inimest ning firmal on välja kujunenud tugev tütarettevõtete ja edasimüüjate võrk Euroopas, Lõuna-Ameerikas, Austraalias, Aafrikas, Aasias ja Lähis-Idas.

HansaWorld loodi 1988. aastal Rootsis, asutajaks firma praegune peadirektor Karl Bohlin. Täna peakorter Rootsisst välja viinud grupi suuremad kontorid asuvad Skandinaaviamaades ning Läänemerd ümbritsevatel riikidel, kus toimub ka enamus arendustegevusest.

Kogunud kohalikud tootejuhid kohaldavad tarkvara vastavalt iga maa seadusandlusele ja äritavadele. HansaWorldi tooted on saadaval 29 keeles ning sobivad peaaegu kõikidele arvutitele ja operatsioonisüsteemidele. Valdab enamus HansaWorldi 74 000 kliendist on väikesed või keskmise suurusega ettevõtted, kuid HansaWorldi kasutajate seas leidub ka palju suurte rahvusvaheliste firmade esindusi.

HansaWorldi tootestrategia

HansaWorldi graafilise kasutajaliidesega finantstarkvara loodi algselt Apple Macintosh arvutitele. Kui 1994. aastal tuli välja esimene versioon Windowsile, oli HansaWorld ennast tõestanud juba tuhandete kasutajate jaoks. Rahvusvahelise müügitöö kogemus ja pidev tehnoloogia arendamine lubavad HansaWorldil astuda julgelt vastu uutele väljakutsetele.

HansaWorld pakub laia valikut e-äri lahendusi, sh meilisüsteemid, veebipoe võimalus ning integratsioon pihuarvutiga. Lisaks võimaldab HansaWorld luua firmaportaali. HansaWorldi tooted on kirjutatud kasutades C++ programmeerimiskeelt ning firmaomast tehnoloogiat andmebaasi kujunduses ja võrguühendustes. Selline lähenemine teeb võimalikuks samade lahenduste rakendamise erinevatel operatsioonisüsteemidel võrdsetel kõrgel tasemel.

HansaWorld on saadaval operatsioonisüsteemidele Windows 2000-XP, samuti Windows CE, Windows Vista, Windows 7, Mac OS X ja Unix, kaasa arvatud Linux, Sun, Symbian S60 ja Series80 ja iPhone. HansaWorldil on IBM eServeri tunnustus ning see on kasutatav nii xSeries, pSeries, iSeries kui ka zSeries serveritel.

Windows 2000, Windows 2003, Windows CE, Windows XP on Microsoft Corporationi registreeritud kaubamärgid, Apple Macintosh ja MAC OS on Apple Computer Inc registreeritud kaubamärgid. xSeries, pSeries, iSeries ja zSeries on IBM Corporationi registreeritud kaubamärgid.

Copyright HansaWorld Ltd.

HansaWorldi äripartner:



HansaWorld Estonia AS
Viru väljak 2, 10111 Tallinn, ESTONIA, Tel: +372 6101 701
E-mail: estonia@hansaworld.com, www.hansaworld.com